



大连理工大学

DALIAN UNIVERSITY OF TECHNOLOGY

# 大连理工大学

## 2013 届毕业生就业质量报告

2014 年 2 月

# 目 录

前言.....	1
1. 毕业生就业基本情况.....	2
1.1. 本科毕业生情况.....	2
1.2. 毕业研究生情况.....	3
1.3. 毕业生招聘需求情况.....	5
2. 毕业生就业趋势分析.....	6
2.1. 毕业生单位性质流向.....	6
2.2. 毕业生就业地域流向.....	10
3. 毕业生就业工作特色.....	12
3.1. 重点拓展新兴领域，完善就业市场结构布局.....	12
3.2. 强化就业引导服务，促进毕业生高质量就业.....	12
3.3. 丰富就业实践载体，提升毕业生就业竞争力.....	13
3.4. 搭建网络服务平台，健全就业信息互动机制.....	14
3.5. 加大师资培训力度，提高就业指导服务质量.....	14
4. 毕业生就业状况调查.....	15
4.1. 毕业生就业观念.....	15
4.1.1. 择业重视因素.....	15
4.1.2. 择业影响因素.....	16
4.2. 毕业生就业期望.....	16
4.2.1. 期望工作地点.....	16
4.2.2. 期望单位性质.....	18
4.3. 毕业生求职过程.....	18
4.3.1. 信息获取途径.....	18
4.3.2. 投递简历数量.....	19
4.3.3. 参加笔试次数.....	19
4.3.4. 参加面试次数.....	20
4.3.5. 获得 offer 数量.....	20
4.4. 毕业生就业满意度.....	21
4.4.1. 毕业生签约满意度.....	21
4.4.2. 对就业服务满意度.....	22
5. 对教育教学的反馈.....	23
6. 结语.....	24

# 前言

根据《国务院办公厅关于做好 2013 年全国普通高校毕业生就业工作的通知》（国办发〔2013〕35 号）精神和《教育部办公厅关于编制发布高校毕业生就业质量年度报告的通知》（教学厅函〔2013〕25 号）要求，从 2013 年起，由各高校编制发布高校毕业生就业质量年度报告。

大连理工大学是教育部直属全国重点大学，也是国家“211 工程”和“985 工程”重点建设高校。学校以培养精英人才、促进科技进步、传承优秀文化、引领社会风尚为宗旨，秉承“海纳百川、自强不息、厚德笃学、知行合一”的精神，致力于创造、发现、传授、保存和应用知识，勇于担当社会责任，服务国家，造福人类。

学校以人才培养为根本任务，本科生教育与研究生教育并重，已形成以理工为主，理、工、经、管、文、法、哲、艺术等协调发展的多学科体系。学校的办学定位是“实施精英教育，培养精英人才”，培养的毕业生以基础知识扎实，工作作风踏实，讲求团结协作，具有艰苦创业、开拓创新精神而深受用人单位的厚爱。

大连理工大学高度重视毕业生就业工作。面对 2013 年严峻的就业形势，学校采取有效措施积极应对，不断加大力度开拓高端就业市场，挖掘潜力全方位拓展就业空间，进一步加强就业指导和服务，提升毕业生就业竞争力，确保了 2013 届毕业生充分、高质量就业。

**说明：报告中本年度就业数据统计时间为 2013 年 12 月 31 日。**

# 1. 毕业生就业基本情况

大连理工大学 2013 届毕业生 8243 人。其中，本科毕业生 4848 人，初次就业率 92.32%，年终就业率 94.78%；毕业研究生 3395 人，初次就业率 92.42%，年终就业率 93.58%。

## 1.1. 本科毕业生情况

2013 届本科毕业生 4848 人，学科和生源地分布见表 1-1 和表 1-2。

表 1-1 2013 届本科毕业生学科分布

学科	人数	比例
工学	3707	76.46%
理学	355	7.32%
管理学	267	5.51%
文学	262	5.40%
经济学	203	4.19%
法学	34	0.70%
哲学	20	0.41%
合计	4848	100.00%

表 1-2 2013 届本科毕业生生源地分布

省份	人数	比例	省份	人数	比例
辽宁省	1598	32.96%	广西壮族自治区	77	1.59%
河北省	291	6.00%	四川省	74	1.53%
吉林省	272	5.61%	陕西省	65	1.34%
山东省	267	5.51%	贵州省	64	1.32%
黑龙江省	229	4.72%	甘肃省	61	1.26%
河南省	225	4.64%	云南省	57	1.18%
江苏省	157	3.24%	福建省	56	1.16%
湖南省	149	3.07%	北京市	48	0.99%
安徽省	147	3.03%	重庆市	36	0.74%
江西省	140	2.89%	西藏自治区	25	0.52%
浙江省	137	2.83%	海南省	24	0.50%
湖北省	135	2.78%	宁夏回族自治区	23	0.47%
内蒙古自治区	127	2.62%	广东省	17	0.35%
山西省	115	2.37%	青海省	13	0.27%
新疆维吾尔自治区	114	2.35%	上海市	10	0.21%
天津市	95	1.96%	合计	4848	100.00%

其中男生 3525 人、女生 1323 人，总计升学 1781 人、就业 2325 人、出国 489 人、未落位 253 人，就业结构见图 1-1。

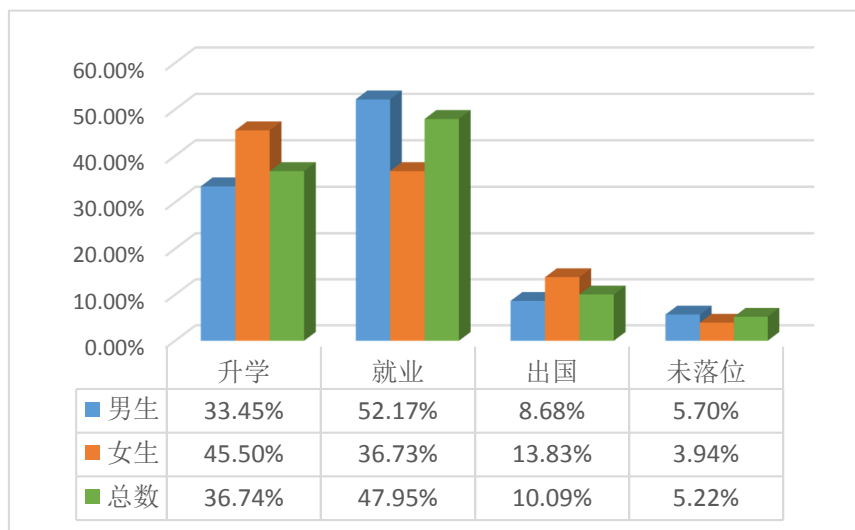


图 1-1 2013 届本科毕业生就业结构

## 1.2. 毕业研究生情况

2013 届毕业研究生 3395 人，学科和生源地分布见表 1-3 和表 1-4。

表 1-3 2013 届毕业研究生学科分布

学科	人数	比例
工学	2557	75.32%
理学	344	10.13%
管理学	237	6.98%
文学	93	2.74%
经济学	59	1.74%
法学	41	1.21%
哲学	26	0.77%
医学	19	0.56%
教育学	13	0.38%
历史学	6	0.18%
总计	3395	100.00%

表 1-4 2013 届毕业研究生生源地分布

省份	人数	比例	省份	人数	比例
辽宁省	972	28.63%	新疆维吾尔自治区	34	1.00%
山东省	624	18.38%	天津市	30	0.88%
河南省	301	8.87%	四川省	27	0.80%
河北省	247	7.28%	福建省	25	0.74%
吉林省	144	4.24%	甘肃省	23	0.68%
山西省	132	3.89%	重庆市	14	0.41%
黑龙江省	128	3.77%	北京市	12	0.35%
湖北省	126	3.71%	云南省	12	0.35%
安徽省	104	3.06%	广东省	9	0.27%
内蒙古自治区	97	2.86%	广西壮族自治区	9	0.27%
江西省	73	2.15%	贵州省	7	0.21%
江苏省	72	2.12%	宁夏回族自治区	7	0.21%
湖南省	69	2.03%	上海市	3	0.09%
陕西省	47	1.38%	西藏自治区	3	0.09%
浙江省	42	1.24%	海南省	2	0.06%
			合计	3395	100.00%

其中博士 321 人、硕士 3074 人，男生 2004 人、女生 1391 人，总计升学 237 人、就业 2877 人、出国 63 人、未落位 218 人，就业结构见图 1-2。

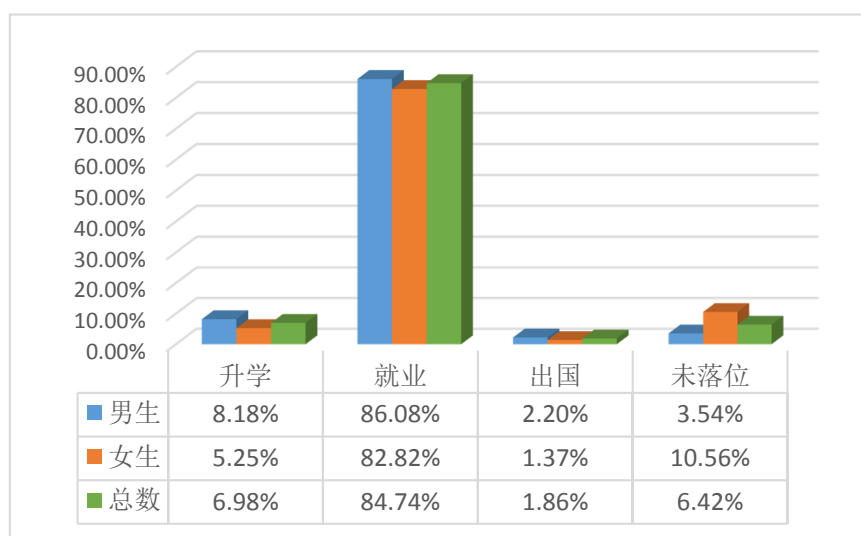


图 1-2 2013 届毕业研究生就业结构

### 1.3. 毕业生招聘需求情况

学校针对 2013 届毕业生组织招聘活动 663 场，其中，300 家以上单位参加的大型招聘会 2 场、10-50 家单位参加的组团招聘会 22 场、专场招聘会 639 场，累计 2450 家单位进校招聘，4000 余家单位在学校就业网发布岗位需求信息。

进校招聘我校 2013 届毕业生的单位性质和地域分布，见表 1-5 和表 1-6。

表 1-5 进校招聘 2013 届毕业生的单位性质分布

单位性质	比例
党政机关	0.41%
高等教育单位	3.92%
科研设计单位	4.45%
中初等教育单位	0.90%
其他事业单位	1.43%
国有企业	32.12%
其他企业	43.47%
三资企业	13.27%
部队	0.04%

表 1-6 进校招聘 2013 届毕业生的单位地域分布

省份	比例	省份	比例
辽宁省	33.67%	湖南省	1.27%
北京市	14.03%	山西省	1.10%
江苏省	6.94%	贵州省	0.73%
上海市	6.04%	福建省	0.65%
广东省	5.22%	安徽省	0.61%
天津市	5.47%	甘肃省	0.61%
山东省	4.53%	云南省	0.57%
吉林省	3.02%	重庆市	0.53%
浙江省	2.73%	内蒙古自治区	0.45%
黑龙江省	2.20%	江西省	0.41%
河南省	1.96%	新疆维吾尔自治区	0.29%
河北省	1.80%	海南省	0.20%
陕西省	1.71%	广西壮族自治区	0.16%
湖北省	1.47%	宁夏回族自治区	0.12%
四川省	1.47%	青海省	0.04%

## 2. 毕业生就业趋势分析

### 2.1. 毕业生单位性质流向

近三年我校毕业生就业单位性质流向见表 2-1 和表 2-2。

表 2-1 近三年本科毕业生就业单位性质流向

单位性质	2011 年	2012 年	2013 年
党政机关	0.73%	0.60%	1.03%
高等教育单位	0.69%	0.43%	0.78%
科研设计单位	3.87%	3.50%	3.35%
医疗卫生单位	0.00%	0.00%	0.04%
其他事业单位	1.23%	0.35%	1.89%
地方基层项目	0.13%	0.08%	0.04%
国有企业	41.99%	33.97%	28.60%
三资企业	12.20%	14.60%	17.59%
其他企业	36.07%	43.44%	43.84%
部队	3.09%	3.03%	2.84%

表 2-2 近三年毕业研究生就业单位性质流向

单位性质	2011 年	2012 年	2013 年
党政机关	1.25%	1.25%	2.54%
高等教育单位	6.66%	6.49%	12.34%
中等、初等教育单位	0.72%	0.72%	0.42%
科研设计单位	15.03%	15.03%	11.85%
医疗卫生单位	0.09%	7.38%	0.28%
其他事业单位	1.44%	1.43%	2.12%
地方基层项目	0.00%	0.07%	0.10%
艰苦行业事业单位	0.00%	0.00%	0.03%
国有企业	31.24%	30.88%	27.85%
三资企业	7.38%	7.38%	21.86%
其他企业	36.06%	29.24%	17.62%
部队	0.13%	0.13%	2.99%

近三年毕业生就业单位性质流向表明，已就业的本科毕业生中，九成进入各类企业工作；已就业的毕业研究生中，1/3 进入高校、科研院所等事业单位，2/3 进入各类企业工作。

我校毕业生进入党政机关的比例逐年增加，反映出我校毕业生在



公务员的就业竞争中，能够展示出优秀的综合素质，得到单位认可。

随着近年来三资企业、民营企业的蓬勃发展，我校本科生在进入国有企业保持较高比例的同时，进入行业领军三资企业和民营企业等单位的比例也呈逐年上升趋势，反映出我校本科生能够积极适应社会发展潮流，主动调整就业期望，具有较好的就业适应能力。

我校研究生进入国有企业的比例最高，进入高等学校、科研院所、行业领军企业的比例均有明显增加，反映出我校研究生受到社会和用人单位的青睐，可以有多样化的就业选择，较容易获得就业机会，在求职择业时具有很强的就业竞争实力。

世界财富五百强企业等高端用人单位每年积极选聘我校毕业生。近三年，我校每年进入世界财富五百强企业就业的毕业生人数近千人，占当年本科生、研究生就业人数的比例持续保持在17%以上，见图 2-1。

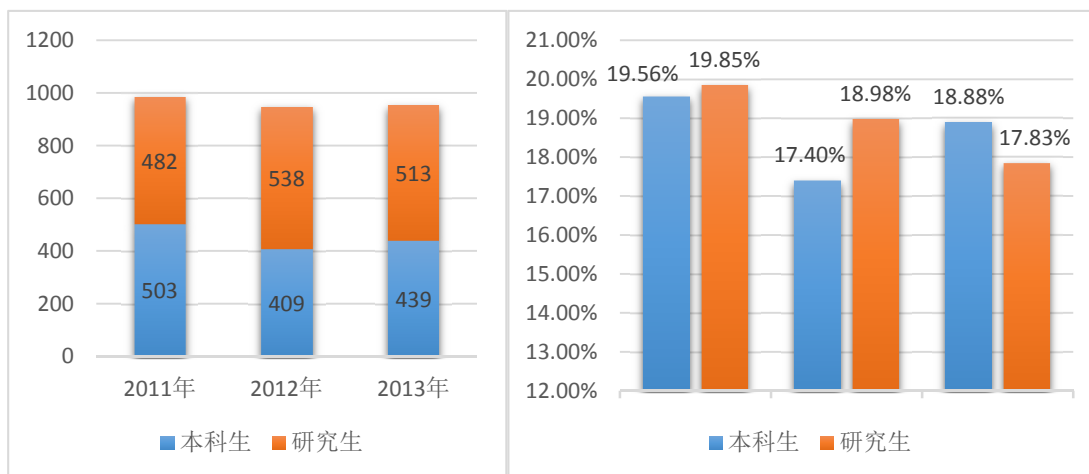


图 2-1 近三年我校毕业生进入世界财富五百强企业就业人数和就业人数比例

大连理工大学的人才培养和毕业生质量已经得到社会和用人单位的高度认可，毕业生的就业流向彰显了学校“实施精英教育，培养精英人才”的办学定位。

近三年，按招聘我校本科生、研究生人数排序在前三十位的世界财富五百强企业名单见表 2-3 和表 2-4。

表 2-3 近三年招聘我校本科生人数 TOP30 的世界财富五百强企业名单

2011 年	2012 年	2013 年
中国第一汽车集团公司	中国第一汽车集团公司	中国第一汽车集团公司
华为投资控股有限公司	中国石油天然气集团公司	中国石油天然气集团公司
爱立信	中国建筑股份有限公司	中国建筑股份有限公司
中国远洋运输(集团)总公司	中国石油化工集团公司	三星电子
中国石油天然气集团公司	华为投资控股有限公司	中国建设银行
中国银行	爱立信	华为投资控股有限公司
国际商业机器公司	中国船舶重工集团公司	中国银行
中国建筑股份有限公司	中国远洋运输(集团)总公司	中国移动通信集团公司
松下	松下	丰田汽车公司
中国工商银行	米其林	通用汽车公司
中国船舶重工集团公司	三星电子	中国航空工业集团公司
上海浦东发展银行股份有限公司	中国银行	国际商业机器公司
中国石油化工集团公司	通用汽车公司	松下
中国华润总公司	中国航空工业集团公司	上海浦东发展银行股份有限公司
中国建设银行	北京汽车集团	北京汽车集团
中国农业银行	中国建设银行	中国中信集团有限公司
米其林	中国移动通信集团公司	中国联合网络通信股份有限公司
三星电子	国家电网公司	中国工商银行
招商银行	中国工商银行	中国华润总公司
夏普	上海浦东发展银行股份有限公司	东风汽车集团
丰田汽车公司	丰田汽车公司	中国交通建设集团有限公司
中国航空工业集团公司	中国冶金科工集团有限公司	中国船舶重工集团公司
兴业银行	国际商业机器公司	交通银行
鞍钢集团公司	中国交通建设集团有限公司	中国华能集团公司
通用汽车公司	交通银行	中国冶金科工集团有限公司
中国移动通信集团公司	中国机械工业集团有限公司	中国农业银行
中国邮政集团公司	中国华润总公司	招商银行
中国联合网络通信股份有限公司	中国农业银行	埃森哲
中国电信集团公司	招商银行	鞍钢集团公司
中国海洋石油总公司	中国联合网络通信股份有限公司	中国电信集团公司

表 2-4 近三年招聘我校研究生人数 TOP30 的世界财富五百强企业名单

2011 年	2012 年	2013 年
华为投资控股有限公司	华为投资控股有限公司	中国第一汽车集团公司
中国第一汽车集团公司	爱立信	中国航空工业集团公司
中国航空工业集团公司	中国冶金科工集团有限公司	中国建设银行
中国石油天然气集团公司	中国第一汽车集团公司	华为投资控股有限公司
中国石油化工集团公司	中国航空工业集团公司	中国石油天然气集团公司
爱立信	上海汽车集团股份有限公司	中国移动通信集团公司
中国冶金科工集团有限公司	中国石油化工集团公司	上海汽车集团股份有限公司
中国银行	中国石油天然气集团公司	中国交通建设集团有限公司
中国交通建设集团有限公司	中国移动通信集团公司	中国建筑股份有限公司
上海浦东发展银行股份有限公司	中国银行	上海浦东发展银行股份有限公司
英特尔公司	中国建筑股份有限公司	中国农业银行
中国船舶重工集团公司	中国船舶重工集团公司	东风汽车集团
中国华润总公司	中国建设银行	中国银行
中国建设银行	国家电网公司	中国船舶重工集团公司
中国农业银行	上海浦东发展银行股份有限公司	中国冶金科工集团有限公司
中国建筑股份有限公司	大众公司	北京汽车集团
大众公司	中国交通建设集团有限公司	中国中信集团有限公司
中国兵器工业集团公司	宝洁公司	中国联合网络通信股份有限公司
中国移动通信集团公司	英特尔公司	三星电子
中国海洋石油总公司	中国机械工业集团有限公司	中国华电集团公司
索尼	中国电信集团公司	中国民生银行
中国联合网络通信股份有限公司	中国农业银行	大众公司
东风汽车集团	索尼	中国电信集团公司
中国工商银行	中国铁路物资股份有限公司	爱立信
宝洁公司	中国海洋石油总公司	宝洁公司
三星电子	中国联合网络通信股份有限公司	交通银行
通用汽车公司	中国工商银行	微软
中国邮政集团公司	三星电子	中国工商银行
中国机械工业集团有限公司	渣打集团	通用汽车公司
国家电网公司	中国华润总公司	中国邮政集团公司

近年来，大连理工大学不断深化人才培养模式改革，面向社会需求和未来发展培养拔尖创新人才。毕业生在求职择业时，更加注重个人未来的职业发展和在行业领域的发展前景，在升学和出国的流向上也呈现出整体上升趋势，见图 2-2 和图 2-3。

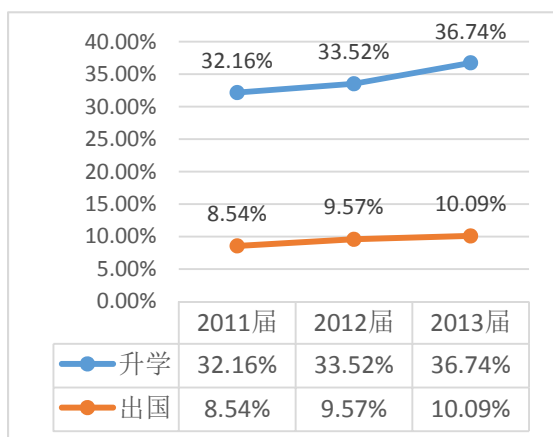


图 2-2 近三年本科毕业生升学出国比例

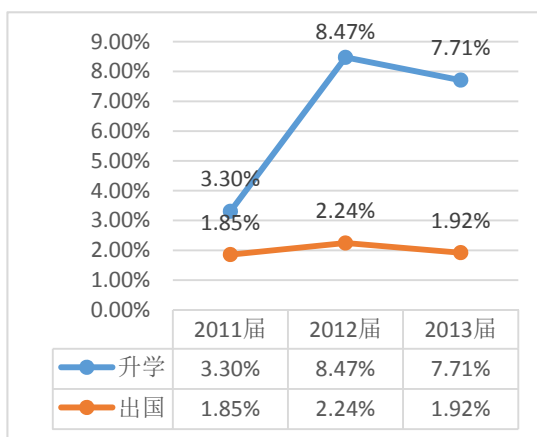


图 2-3 近三年硕士毕业生升学出国比例

## 2.2. 毕业生就业地域流向

近三年我校毕业生就业地域流向见表 2-5 和表 2-6。

表 2-5 近三年本科毕业生就业地域流向

地域	2011 年	2012 年	2013 年
北京市	6.64%	4.38%	10.06%
上海市	7.23%	4.72%	7.44%
天津市	3.50%	3.74%	5.33%
广东省	11.46%	11.31%	10.37%
其中深圳	6.68%	5.87%	5.33%
江苏省	5.17%	6.04%	4.65%
浙江省	4.66%	4.85%	3.82%
山东省	3.65%	3.45%	3.61%
辽宁省	39.12%	36.58%	33.51%
其中大连	26.96%	26.24%	22.11%
吉林省	3.42%	4.14%	2.80%
黑龙江省	1.44%	2.28%	1.33%
西部 12 省	5.40%	4.98%	8.99%
其他	8.31%	13.53%	8.09%

表 2-6 近三年毕业研究生就业地域流向

地域	2011 年	2012 年	2013 年
北京市	9.71%	10.94%	11.19%
上海市	6.35%	7.97%	7.40%
天津市	4.25%	5.43%	5.33%
广东省	10.21%	7.31%	5.04%
其中深圳	7.70%	5.79%	2.36%
江苏省	6.76%	5.47%	5.04%
浙江省	2.60%	2.08%	1.77%
山东省	6.53%	8.19%	7.68%
辽宁省	32.35%	28.12%	34.76%
其中大连	21.57%	20.32%	22.49%
吉林省	3.78%	3.32%	2.50%
黑龙江省	0.73%	0.84%	1.18%
西部 12 省	6.62%	5.79%	6.50%
其他	10.11%	14.54%	11.61%

注：表 2-5 和表 2-6 中所列“西部 12 省”包括：陕西、甘肃、青海、宁夏、新疆、内蒙古、西藏、广西、云南、贵州、四川、重庆。“其他”包括：河北、山西、安徽、福建、江西、河南、湖北、湖南、海南。

近三年毕业生就业地域流向表明，我校毕业生进入辽宁省及大连市就业的比例最高，进入北京、上海、天津等地就业的比例保持在较高水平，并呈现出明显的上升趋势，反映出我校毕业生具有较强的就业竞争优势，积极服务国家发展战略和重点发展地区，能够得到这些地区的就业和发展机会，实现了高层次、高质量就业。

我校毕业生进入广东、江苏、浙江就业的比例略有下降，进入山东就业的比例基本持平，进入西部十二省市就业的比例有了较大幅度提升。

大连理工大学毕业生的就业地域流向符合学校引导毕业生服务国家建设、鼓励毕业生勇于承担社会责任“立大志、入主流、上大舞台、干大事业”、“到西部、到基层、到祖国最需要的地方建功立业”的就业主旋律。

## 3. 毕业生就业工作特色

### 3.1. 重点拓展新兴领域，完善就业市场结构布局

结合“实施精英教育，培养精英人才”的办学定位，学校在继续稳固已有行业性和地域性就业市场的基础上，密切关注经济发展放缓、产业结构调整 and 转型升级对毕业生就业的影响，重点拓展新兴领域和具有发展潜力的就业市场。

学校重点走访了深圳、成都、长株潭等地区，加强了与知识密集型、技术密集型产业和先进制造业相关企业的联系，加深了与北京、上海、天津、江苏、浙江等地人事部门、高新园及经开区的合作，邀请战略性新兴产业、信息技术产业、现代服务业等行业的领军企业或行业集团进校招聘，进一步完善了我校毕业生就业市场的结构布局。

成功邀请到天津国资委、北京经开区、苏州等地区组团，一汽集团、中航工业、航天科技、中船重工、上海电气等行业集团进校招聘，为毕业生提供了充足、高质量的就业机会。学校针对 2013 届毕业生共举办招聘活动 663 场，邀请到校用人单位 2450 家。调查显示，九成以上毕业生通过校园就业市场获取就业信息，九成以上毕业生对学校提供的就业服务表示满意，校园就业市场的主渠道和基础性作用得到了充分发挥。

### 3.2. 强化就业引导服务，促进毕业生高质量就业

学校实施就业“英才引导计划”，引导毕业生积极服务国家建设，

已连续 23 年开展“服从国家需要优秀毕业生”评选活动，树立就业典型，在校园内弘扬“到西部、到基层、到祖国最需要的地方建功立业”的主旋律。

学校开展毕业生就业意愿网络调查，针对不同类型的就业需求，组织 20 余位专家做客“大工 career 讲坛”、“创业名人讲堂”，与同学们分享就业创业体验，帮助同学开阔视野，合理定位。学校组织就业主题指导咨询、工作坊等活动 48 场，院系开展一对一个性化指导咨询，指导同学量身定制发展计划，促进毕业生充分、高质量就业。

### 3.3. 丰富就业实践载体，提升毕业生就业竞争力

组织第七届“实习生招聘月”，邀请上汽集团、中海地产等 57 家知名企业进校宣讲，发布 219 家单位的 3000 余个实习岗位信息。开展第六届“报国企业行”暑期社会实践活动，组织 38 名教师、319 名学生组成 22 支团队，赴全国百余知名重点企业走访调研。学生在就业实践中开阔视野、增长才干，返校后通过总结汇报会、《实践活动总结汇编》、网络专题报道等形式，将实践成果与更多同学分享。

推进学校和院系两级学生职业规划与就业协会建设，为学生主动开展就业研究、科学规划学业和职业生涯、提升就业竞争力搭建交流互动平台。两级协会定期互动交流，通过调研实践、就业梳理、企业接待、团体训练等活动形式，提升在校学生职业化素养，打造求职精英预备队。

### 3.4. 搭建网络服务平台，健全就业信息互动机制

优化整合“就业信息发布”、“招聘会管理”、“大型双选会服务”、“就业指导网站”等就业服务平台功能，完善“一体化就业信息服务平台”建设。充分利用飞信、人人网、微博、微信等新媒体，打造“就业信息直通车”，帮助毕业生及时获取招聘会和用人需求信息。

实现就业数据的自动化统计、大型招聘会毕业生参会情况实时分析，新增就业意向实名调查、结果分析、报告生成等功能，结合毕业生就业状况摸底调查，对毕业生就业进展实行动态反馈预警，提高了就业信息化服务水平。

### 3.5. 加大师资培训力度，提高就业指导服务质量

2013 年学校先后派出 60 余名教师参加“北森高校职业规划 TTT 培训”、“仁能达 UCT 高校就业指导教学技能提升培训”、“创业教育基础课程师资培训”等相关培训。学校现已形成一支由百余名师资组成的，专兼结合、专业化、专家化的就业指导服务队伍，为就业指导服务工作的顺利开展奠定了坚实基础。

组织就业指导教师开展就业热点难点问题研究，撰写就业理论研究论文，其中 21 篇发表在《哈尔滨大学学报（社会科学版）》。通过组织国内知名高校就业工作调研、举办年度就业工作总结表彰、编制就业工作总结汇编、加强就业典型经验交流等方式，进一步提高了就业工作水平和服务质量。



## 4. 毕业生就业状况调查

2013年6月,学校针对2013届本科毕业生开展就业问卷调查,面向全校13个学部、学院发放问卷4623份,回收有效问卷3829份,有效问卷回收率82.83%。回收问卷在专业、性别、生源地、学习成绩等方面的分布上,与我校实际情况相符,具有较好的代表性。

### 4.1. 毕业生就业观念

#### 4.1.1. 择业重视因素

根据对本科毕业生“在选择工作时,你最重视的因素(请选择三项,并按重视程度由高到低排列)”调查,按照赋值法(3分、2分、1分)统计,结果见表4-1。

表 4-1 本科毕业生选择工作重视因素排序

重视因素	人次	比例	排序 1 (3分)	排序 2 (2分)	排序 3 (1分)	重视程度 加权总分
薪酬福利	2495	23.32%	1165	599	731	5424
工作地点	1894	17.70%	524	903	467	3845
行业前景	1532	14.32%	553	579	400	3217
职业发展机会	1299	12.13%	459	346	494	2563
个人兴趣	1057	9.88%	332	322	403	2043
企业文化和环境	838	7.83%	176	338	324	1528
单位性质	816	7.63%	194	249	373	1453
企业声誉和地位	421	3.93%	97	142	182	757
专业对口	349	3.26%	77	86	186	589

结果显示,本科毕业生在选择工作时,重视“行业前景”和“职业发展机会”,理想的“薪酬福利”和“工作地点”依然是用人单位吸引毕业生的重要因素。

### 4.1.2. 择业影响因素

根据对本科毕业生“你认为影响择业成败的主要因素是（选择三项，并按重视程度由高到低排列）”调查，按照赋值法（3分、2分、1分）统计，结果见表 4-2。

表 4-2 本科毕业生选择工作成败影响因素排序

影响因素	人次	比例	排序 1 (3分)	排序 2 (2分)	排序 3 (1分)	影响程度 加权总分
表达与沟通能力	2079	19.50%	758	731	590	4326
所学专业	1712	16.05%	1003	333	376	4051
社会实践经验	1477	13.85%	489	450	538	2905
学习成绩	1322	12.40%	389	612	321	2712
自我推销能力	1160	10.88%	307	331	522	2105
求职方法技巧	873	8.19%	179	312	382	1543
外语水平	782	7.33%	165	342	275	1454
团队合作	547	5.13%	106	205	236	964
家庭背景	396	3.71%	94	121	181	705
计算机水平	316	2.96%	88	124	104	616

结果显示，“表达与沟通能力”和“所学专业”是本科毕业生普遍认同的竞争优势，“社会实践经验”和“学习成绩”是比较重要的影响因素，其次“自我推销能力”、“求职方法技巧”、“外语水平”和“团队合作”也会对求职择业成功产生影响。

## 4.2. 毕业生就业期望

### 4.2.1. 期望工作地点

据对本科毕业生“求职伊始，你所期望的工作地点是\_\_\_\_省(市、自治区)\_\_\_\_市(区、县)”调查，统计填写工作地点的人次，结果见表 4-3。

表 4-3 本科毕业生期望工作地点

工作地点	人次	比例
辽宁省	2077	49.25%
其中大连市	817	19.37%
北京市	520	12.33%
上海市	258	6.12%
广东省	171	4.06%
天津市	166	3.94%
江苏省	121	2.87%
山东省	110	2.61%
浙江省	109	2.58%
吉林省	77	1.83%
黑龙江省	56	1.33%
河北省	54	1.28%
河南省	51	1.21%
四川省	51	1.21%
湖北省	47	1.11%
湖南省	40	0.95%
陕西省	36	0.85%
江西省	28	0.66%
新疆维吾尔自治区	28	0.66%
福建省	27	0.64%
安徽省	25	0.59%
云南省	25	0.59%
山西省	24	0.57%
内蒙古自治区	21	0.50%
广西壮族自治区	19	0.45%
重庆市	19	0.45%
甘肃省	19	0.45%
贵州省	18	0.43%
西藏自治区	9	0.21%
宁夏回族自治区	7	0.17%
海南省	4	0.09%

结果显示,受学校所在地大连和毕业生中辽宁生源占较大比例等因素影响,“辽宁省”和“大连市”是毕业生最为期待的工作地点。

“北京市”、“上海市”、“广东省”、“天津市”等地区也得到毕业生的重点关注。

## 4.2.2. 期望单位性质

据对本科毕业生“求职伊始，你期望到何种性质的单位工作”调查，统计选择各选项的人次，结果见表 4-4。

表 4-4 本科毕业生期望单位性质

单位性质	人次	比例
国有企业	1600	37.66%
三资企业	755	17.77%
民营企业	402	9.46%
党政机关	312	7.34%
事业单位	332	7.82%
高等教育单位	200	4.71%
科研设计单位	468	11.02%
其他	179	4.21%

结果显示，国有企业、三资企业和科研设计单位是我校毕业生最期望的单位性质，党政机关和事业单位对毕业生也具有较大吸引力。

## 4.3. 毕业生求职过程

### 4.3.1. 信息获取途径

据对本科毕业生“你获取就业信息最主要的途径”调查，统计选择各选项的人数，结果见表 4-5。

表 4-5 本科毕业生就业信息获取途径

信息获取途径	人数	比例
<b>校内就业市场</b> (学校就业网、校园大中小型招聘会等)	3696	90.97%
<b>校外就业市场</b> (其他招聘网站、社会举办的招聘会等)	267	6.57%
<b>人脉关系</b> (单位内部员工推荐、亲朋好友介绍)	41	1.01%
<b>单位实习</b>	37	0.91%
<b>其他</b>	22	0.54%

结果显示，九成以上毕业生选择学校就业网、校园大中小型招聘会等校内就业市场作为获取就业信息的最主要途径，学校就业市场的基础性和主渠道作用得到了充分发挥。

### 4.3.2. 投递简历数量

统计已签约本科毕业生投递的简历数量，结果见表 4-6。

表 4-6 已签约本科毕业生投递简历数量

投递数量	人数	比例
10 份以内	695	53.38%
11-20 份	316	24.27%
21-30 份	136	10.45%
31-40 份	63	4.84%
41-50 份	31	2.38%
50 份以上	61	4.69%

八成左右签约毕业生投递简历在 20 份以内。加权计算显示，我校 2013 届本科已签约毕业生平均投递简历数量为 16.7 份。

### 4.3.3. 参加笔试次数

表 4-7 已签约本科毕业生参加笔试次数

笔试次数	人数	比例
1	202	16.37%
2	168	13.61%
3	199	16.13%
4	134	10.86%
5	137	11.10%
6	75	6.08%
7	38	3.08%
8	45	3.65%
9	14	1.13%
10	107	8.67%
11-15	47	3.81%
16-20	43	3.48%
21-25	9	0.73%
26-30	14	1.13%
>30	2	0.16%

统计已签约本科毕业生参加笔试的次数，结果见表 4-7。

其中，68.07%的签约毕业生笔试在 1-5 次，22.61%的签约毕业生笔试在 6-10 次，参加 10 次以上笔试的签约毕业生仅为 9.31%。加权计算显示，我校 2013 届本科已签约毕业生平均参加笔试 5.4 次。

#### 4.3.4. 参加面试次数

统计已签约本科毕业生参加面试的次数，结果见表 4-8。

表 4-8 已签约本科毕业生参加面试次数

面试次数	人数	比例
1	217	17.33%
2	230	18.37%
3	218	17.41%
4	143	11.42%
5	129	10.30%
6	76	6.07%
7	42	3.35%
8	52	4.15%
9	2	0.16%
10	61	4.87%
11-15	32	2.56%
16-20	37	2.96%
21-25	8	0.64%
26-30	2	0.16%
>30	3	0.24%

其中，74.83%的签约毕业生面试在 1-5 次，18.60%的签约毕业生面试在 6-10 次，参加 10 次以上面试的签约毕业生仅为 6.56%。加权计算显示，我校 2013 届本科已签约毕业生平均参加面试 4.6 次。

#### 4.3.5. 获得 offer 数量

统计已签约本科毕业生获得 offer 的数量，结果见表 4-9。

表 4-9 已签约本科毕业生获得 offer 数量

offer 数	人数	比例
1	454	36.00%
2	273	21.65%
3	267	21.17%
4	106	8.41%
5	85	6.74%
6	29	2.30%
7	9	0.71%
8	15	1.19%
9	3	0.24%
10	13	1.03%
11	2	0.16%
>11	5	0.40%

其中，78.82%的签约毕业生获得 1-3 个 offer，17.45%的签约毕业生获得 4-6 个 offer，获得 6 个以上 offer 才签约的毕业生占 3.73%。加权计算显示，我校 2013 届本科已签约毕业生平均获得 2.6 个 offer。

## 4.4. 毕业生就业满意度

### 4.4.1. 毕业生签约满意度

统计已签约本科毕业生对所签约单位是否满意，结果见表 4-10。

表 4-10 已签约本科毕业生对签约单位满意度

满意程度	人数	比例
非常满意	184	14.25%
比较满意	581	44.97%
一般满意	483	37.38%
不满意	33	2.55%
非常不满意	11	0.85%

其中，59.22%的签约毕业生对所签约单位表示“非常满意”或“比较满意”，37.38%的签约毕业生对所签约单位表示“一般满意”，签约毕业生对所签约单位满意率达 96.60%，较好地实现了就业愿望。

#### 4.4.2. 对就业服务满意度

统计本科毕业生对学校提供的就业指导服务等工作的总体评价，结果见表 4-11。

表 4-11 本科毕业生对学校就业服务满意度

满意度	人数	比例
非常满意	516	16.57%
比较满意	1332	42.76%
一般满意	1078	34.61%
不满意	135	4.33%
非常不满意	54	1.73%

其中，59.33%的本科毕业生对学校就业服务表示“非常满意”或“比较满意”，34.61%的本科毕业生对学校就业服务表示“一般满意”，我校 2013 届本科毕业生对学校就业服务满意率达 93.94%，学校提供的就业指导服务等工作，得到了毕业生的充分认可。



## 5. 对教育教学的反馈

大连理工大学高度重视毕业生就业情况对招生、专业设置和人才培养的反馈和指导作用，建立了较为完善的招生、人才培养、就业联动机制。每年以毕业生就业状况和社会发展需求为导向，科学调整招生计划和专业设置，持续深化教育教学改革，以高质量人才培养促进高层次就业，达到生源、培养和就业质量的同步提升。

2013年，学校结合我校毕业生就业情况、行业产业结构调整及区域经济发展对高层次人才的需求状况，科学调整分省、分专业招生计划。缩减部分省区软件工程专业招生计划，投放到IT产业发达地区；根据船舶与海洋工程专业毕业生的就业流向，向江苏、浙江、福建等沿海省份增加相关专业招生计划；根据中西部地区建设发展需要，增加机械、土建、水利、化工相关专业招生计划。这些调整有效地吸引了当地生源报考，又促进了毕业生充分就业。

2013年，学校立足国家大力发展新能源、新材料、节能环保等战略性新兴产业的需要，整合优势学科资源，培养满足新兴产业发展迫切需要的高素质人才。学校开办了“华罗庚数学班”、“王大珩物理科学班”和“张大煜化学菁英班”，培养基础学科拔尖创新人才，增强了相关专业毕业生的就业竞争优势。开设了“化学工程与工艺”、“机械设计制造及其自动化”和“土木工程”国际班，引入国际化教学理念和方法，培养学生“地球公民”的责任意识、跨国环境的交流能力、全球视野的领导能力、国际工程的服务能力。

## 6. 结语

2013 年，大连理工大学在上级部门的关心和指导下，在全校师生、各院系、各职能部门的共同努力下，毕业生就业工作取得了显著成效，2013 届毕业生实现了充分、高质量就业。

2014 年，学校将以党的十八大精神为指导，紧密围绕国家关于经济社会、高等教育和科学技术发展的重大战略部署，统筹规划建设毕业生就业市场，全员参与加强就业指导服务，继续提高毕业生就业竞争力，全力以赴做好 2014 届毕业生就业工作。为把大连理工大学建设成为国际知名的高水平研究型大学做出新的、更大贡献。